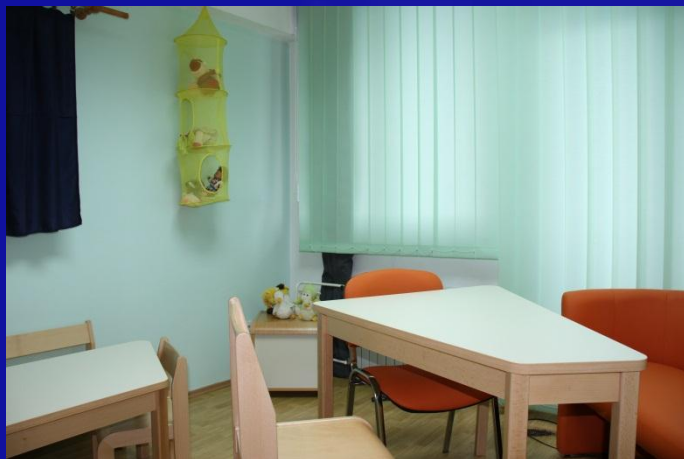




TEHNIKE ISPITIVANJA RANJIVIH ZRTAVA I SVJEDOKA

mr.sc. Renata Odeljan

Sobe za razgovore s djecom



Kognitivni intervju

- Vođenje svjedoka njegovim pamćenjem
 - povećava broj/količinu točnih informacija
 - povećava broj detalje
- Ne postavljanjem pitanja

Originalni kognitivni intervju

- Vraćanje konteksta
- Kada se od svjedoka traži da kaže sve
- Kronološka promjena reda događaja
- Promjena perspektive

- Važnost treninga – povećava uspješnost intervjua za 35%

Poboljšani kognitivni intervju

P.E.A.C.E

ZAŠTO?

- Pitanja nisu bila dobro strukturirana
- Puno sugestibilnih pitanja
- Pored kognitivne dobiva i socijalnu komponentu
- komunikacijski menadžment

Istražno ispitivanje, intervju, kriminalistički intervju... P.E.A.C.E.

- P – planiranje i priprema
- E – engage (uvod u razgovor, angažiranje i objašnjavanje)
- A – account (iskaz i pojašnjavanje)
- C – closure (zatvaranje)
- E - evaluacija

Struktura intervjua

Planiranje i priprema

Uvod u razgovor

Iskaz (pitanja i pojašnjenja)

Zatvaranje iskaza

ABE

PEACE

- P → Priprema i planiranje
- E → Uspostava odnosa
- A → Slobodan iskaz
Pitanja i razjašnjavanje
- C → Zatvaranje intervjua
- E → Procjena ispitivanja

Struktura intervjua

Predistražni intervju

Planiranje i priprema

Uspostava odnosa

Slobodan iskaz

Pitanja i razjašnjavanje

Zatvaranje iskaza

- Preditražni intervju s djetetom
CILJ – upoznavanje i procjena

Priprema i planiranje

- Podaci o kaznenom djelu

IZVIDNI PODACI

- Vrsta kaznenog djela
- Način počinjenja
- Mjesto izvršenja
- Vrijeme izvršenja
- Sredstvo izvršenja
- Podaci o počinitelju
- Podaci o žrtvi
- Je li bilo više sudionika u izvršenju

TRASEOLOŠKI PODACI

- Tragovi (na žrtvi, počinitelju, mjestu događaja)
- biološki, mikrotragovi, tjelesne ozljede, mehanička oštećenja, tragovi droga,
- alkohola
- tragovi nastali korištenjem suvremenih komunikacijskih tehnologija ili sustava

Podaci o djetetu

- Opći podaci o djetetu
- Osobine djeteta i psihološki razvoj
- Obiteljsko okruženje djeteta
- Socijalno okruženje djeteta
- Psihofizičko stanje djeteta
- Podaci odbiveni od drugih osoba (roditelji, nastavnik, profesor, psiholog, psihijatar, obiteljski liječnik itd.)

Uspostava odnosa

- Neutralna tema razgovora (sport, interesi-glazba, ples itd.- ništa vezano uz kazneno djelo)
- Škola?
- Temeljna pravila/struktura ispitivanja
- Provjera istine i laži/način oslovljavanja – dogovoriti se
- Ne znam, ne razumijem, ne sjećam se, ne istostavi ništa, reci sve, toalet, voda

Slobodan iskaz

- Središnje i najvažnije mjesto u iskazu
- *„Sada kada te malo bolje poznajem vrijeme je da razgovaramo o razlozima zbog kojih si danas ovdje. Reci mi o čemu si došao/la razgovarati sa mnom... Reci mi sve o tome”*
- 80/20
- Tišina

- Verbalne/neverbalne potvrde
- Pratiti dinamiku/tempo slobodnog iskaza djeteta
- *„Reci mi više o tome“, „Što se tada dogodilo“*
- Kako premostiti sram/tajnu?
- Napisati/nacrtati
- Razjašnjavanje pojedinih riječi
- Pozivanje na proširenje iskaza Sažimanje iskaza

Struktura ispitivanja

ODNOS

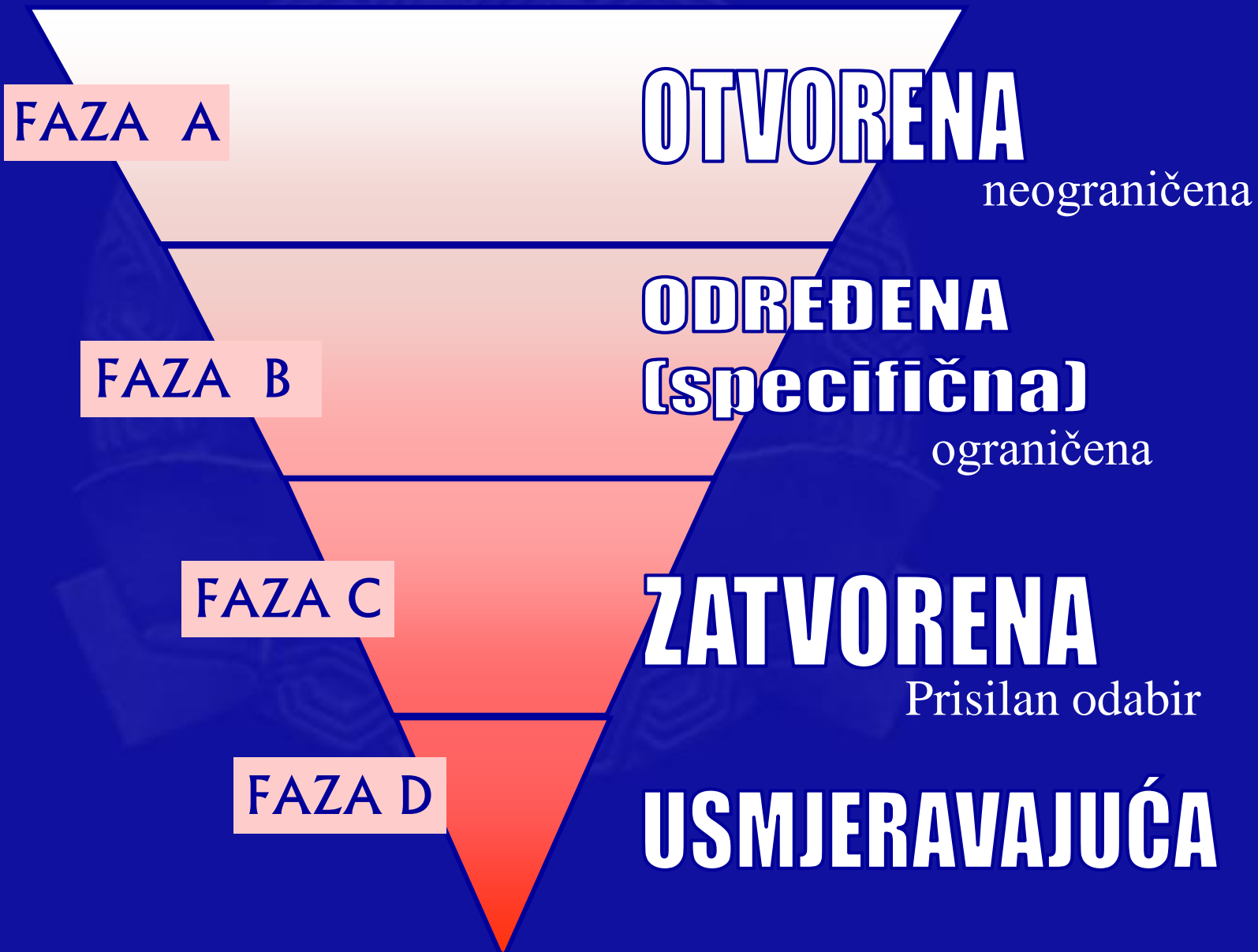
Slobodan razgovor
(početak-završetak: A → Z)
sažetak

Ispitivanje



ZAVRŠETAK

Treća faza- ispitivački lijevak



FAZA A– OTVORENA pitanja

Svrha : potiče davanje više informacija bez usmjeravanja ili pritiska

- Pitanja koja daju neograničene odgovore
- Reci mi....
- Objasni....
- Opiši....

Opća pitanja - nastavak

DA

- ◆ Dati dopuštenje da se kaže:
 - ◆ Ne sjećam se
 - ◆ Ne znam
 - ◆ Ne razumijem
- ◆ Postaviti samo jedno pitanje odjednom
- ◆ Koristiti jednostavne rečenice
- ◆ Opća pitanja

NE

- ◆ Koristiti duple negacije
- ◆ Koristiti zbunjujući rječnik
- ◆ Koristiti pitanja koja počinju sa "zašto"
- ◆ Ponavljati ista pitanja
- ◆ Prekidati

Faza B – konkretna, ali ne usmjeravajuća pitanja

Svrha: proširiti/razjasniti prijašnje informacije

- ▶ Da bi se osoba fokusiralo na određeno područje
- ▶ Tko?....
- ▶ Što?.....
- ▶ Gdje?...
- ▶ Kada?.....
- ▶ Kako?.....
- ▶ Ovo će biti u skladu s traženom informacijom, npr. "kako je on izgledao?" ili "što je to..."
- ▶ Zašto? – treba izbjegavati jer sugerira krivnju (posebno žrtvama seksualnih delikata)

Faza C- Zatvorena pitanja

Svrha: dobiti više općih informacija

- Daje ograničenu mogućnost odgovora
- Zatvorena (da/ne) pitanja
- Možda prikladno za osobe s posebnim potrebama.
- Uvijek dati alternativu- “Je li imao naušnicu u lijevom ili desnom uhu ili se ne možeš sjetiti?”

Zatvorena pitanja - nastavak.

NE

- ◆ Koristiti pitanja koja dopuštaju samo jedan odgovor

Faza D – Usmjeravajuća pitanja

Svrha : potaknuti osobu da da govori

- Pitanja koja navode na odgovor
- Postavljanje pitanja i pretpostavki poput "to je sigurno boljelo" ili "je li on nosio šešir", a svjedok nije ništa od toga spomenuo
- Ako je neophodno postaviti usmjeravajuće pitanje, tada je važno da ispitivač nakon toga postavi otvoreno pitanje posebno u situaciji gdje je informacija potencijalni dokaz.

Usmjeravajuća pitanja

DA

- ◆ Oprezno koristiti posebno ako se radi o ključnim stvarima

NE

- ◆ Koristiti samo usmjeravajuća pitanja

Teška pitanja

- Ako neko pitanje ne razumiju, dat će odgovor na ono koje razumiju.
- Ako ne razumiju, odgovorit će na onaj dio koji razumiju.
- Ako ne razumiju, dat će stereotipni odgovor – ponovit će isti odgovor kojeg su dali maloprije.

Faza 4 – završetak ipitivanja

Svrha: osigurati da je osoba shvatila ispitivanje i da nije pod dodatnim stresom

DA

- ◆ Uvijek uključiti
- ◆ Osigurati da žrtva/svjedok nije pod dodatnim stresom
- ◆ Zahvaliti i provjeriti je li ima još nešto
- ◆ Objasniti što se sljedeće može dogoditi
- ◆ Dati kontakt broj ili ime

NE

- ◆ Dopustiti da se osoba osjeća kao da je iznevjerila ispitivača
- ◆ Dati obećanja koja se ne mogu ispuniti

MODEL ZA ISPITIVANJE

RAZMISLI

o?

PITAJ

što?

PRIČEKAJ

odgovor

SLUŠAJ

odgovor

RAZMOTRI

odgovor

RAZMISLI

prije nego postaviš drugo

pitanje

USPORI

NE PANIČARI